

T.C
TALAS KAYMAKAMLIđI
75. YIL MÜHİBE GERMİRLİ İLKOKULU MÜDÜRLÜđÜ

MÜHİBE GERMİRLİ İLKOKULU
2019-2023 STRATEJİK PLANI

İSTİKLALMARŞI

Korkma, sönmez bu şafaklarda yüzen al sancak;
Sönmeden yurdumun üstünde tüten en son ocak.
O benim milletimin yıldızıdır, parlayacak;
O benimdir, o benim milletimindir ancak.

Çatma, kurban olayım, çehreni ey nazlı hilal!
Kahraman ırkıma bir gül! Ne bu şiddet, bu celal?
Sana olmaz dökülen kanlarımız sonra helal...
Hakkıdır Hakk'a tapan milletimin istiklal!

Ben ezelden beridir hür yaşadım, hür yaşarım.
Hangi çılgın bana zincir vuracakmış? Şaşarım!
Kükremiş sel gibiyim, bendimi çiğner, aşarım.
Yırtarım dağları, enginlere sığmam taşarım.

Garbın afakını sarmışsa çelik zırhlı duvar,
Benim iman dolu göğsüm gibi serhaddim var.
Ulusun, korkma! Nasıl böyle bir imanı boğar,
"Medeniyet!" dediğin tek dişi kalmış canavar?

Arkadaş! Yurduma alçakları uğratma sakın.
Siper et gövdeni, dursun bu hayasızca akın.
Doğacaktır sana va'dettiği günler Hakk'ın...
Kim bilir, belki yarın, belki yarından da yakın.

Bastığın yerleri "toprak!" diyerek geçme, tanı:
Düşün altındaki binlerce kefensiz yatanı.
Sen şehit oğlusun, incitme, yazıktır atanı:
Verme, dünyaları alsan da, bu cennet vatanı.

Kim bu cennet vatanın uğruna olmaz ki feda?
Şüheda fışkıracak toprağı sıksan, şüheda!
Canı, cananı bütün varımı alsın da Huda,
Etmesin tek vatanımdan beni dünyada cüda.

Ruhumun senden, ilahi, şudur ancak emeli:
Değmesin mabedimin göğsüne namahrem eli.
Bu ezanlar ezanlar-ki şahadetleri dinin temeli
Ebedi yurdumun üstünde benim inlemeli.

O zaman vecd ile bin secde eder-varsa-taşım,
Her cerihamdan, ilahi, boşanıp kanlı yaşım,
Fışkırır ruh-ı mücerred gibi yerden na'sım;
O zaman yükselerek arşa değer belki başım.

Dalgalar sen de şafaklar gibi ey şanlı hilal!
Olsun artık dökülen kanlarımın hepsi helal!
Ebediyen sana yok, ırkıma yok izmihlal:
Hakkıdır, hür yaşamış bayrağımın hürriyet;
Hakkıdır, Hakk'a tapan, milletimin istiklal!

Mehmet AKİF ERSOY

Öğretmenler;
Yeni Nesil Sizin
Eseriniz Olacaktır.

K. Atatürk



GENÇLİĞE HİTABE

Ey Türk gençliği! Birinci vazifen, Türk İstiklalini, Türk cumhuriyetini, ilelebet, muhafaza ve müdafaa etmektir.

Mevcudiyetinin ve istikbalinin yegane temeli budur. Bu temel, senin, en kıymetli hazinendir. İstikbalde dahi, seni, bu hazineden, mahrum etmek isteyecek, dahili ve harici, bedhahları olacaktır. Bir gün, istiklal ve cumhuriyeti müdafaa mecburiyetine düşersen, vazifeye atılmak için, içinde bulunacağın vaziyetin imkanı ve şeraitini düşünmeyeceksin! Bu imkan ve şerait, çok namüsalit bir mahiyette tezahür edebilir. İstiklal ve cumhuriyetine kastedecek düşmanlar, bütün dünyada emsali görülmemiş bir galibiyetin mümessili olabilirler. Cebren ve hile ile aziz vatanın, bütün kaleleri zapt edilmiş, bütün tersanelerine girilmiş, bütün orduları dağıtılmış ve memleketin her köşesi bilfiil işgal edilmiş olabilir. Bütün bu şeraitten daha elim ve daha vahim olmak üzere, memleketin dahilinde, iktidara sahip olanlar gaffet ve dalalet ve hatta hıyanet içinde bulunabilirler. Hatta bu iktidar sahipleri şahsi menfaatlerini, müstevlerin siyasi emelleriyle tevhit edebilirler. Millet, fakr u zaruret içinde harap ve bitap düşmüş olabilir.

Ey Türk istikbalinin evladı! İşte, bu ahval ve şerait içinde dahi, vazifen; Türk istiklal ve cumhuriyetini kurtarmaktır! Muhtaç olduğun kudret, damarlarındaki asil kanda, mevcuttur!

K. Atatürk

Sunuş

21. yüzyıl yönetim modellerli içerisinde kurumların performansları doğrultusunda amaç ve hedeflerini yönetebilmeleri önem kazanmaya başlamıştır. Kurumsal kapasiteye bağlı olarak çalışacak olan idari birimlerin yılsonunda kendi iş alanındaki performansını ölçmenin en gerçekçi yöntemlerinden biri de Kurumsal Stratejik Planlama çalışmalarıdır. Müdürlüğümüz olarak amaç ve hedeflerinin gerçekleşmesi için yapmış olduğu çalışmaları yerinden takip etmekte ve çalışmalar sırasında işbirliğinin daha da artırılmasını önemsemekteyiz. 75. Yıl Mühibe Germirli Ortaokulu Müdürlüğümüzün 2015-2019 Stratejik Planında yer alan amaç ve hedeflerine ulaştığını izleme ve değerlendirme çalışmaları sürecinde mütalaa edilmiş olup bu durum memnuniyet vermektedir.

2019-2023 Stratejik plan çalışmaları ilgili Kanun ile belirlenmiş olup Müdürlüğümüzün ikinci dönem stratejik plan çalışmalarını 2023 yıllarında varılmak istenen hedefler doğrultusunda çizileceğini düşünmekteyim. Kayseri eğitimde rekabet edebilen, nitelikli insan kaynağı oluşturabilen, elde ettiği akademik ve sosyal başarılar ile ilimiz adına bizleri sevindirecek bir aşamaya geleceğini ümit etmekteyim. Çalışma sırasında başta Plan hazırlama ekibi ve çalışanlarımıza teşekkür ederim.

Murat KUMRAL
Okul Müdürü

İçindekiler

SUNUŞ.....	3
İÇİNDEKİLER	3
BÖLÜM I: GİRİŞ VE PLAN HAZIRLIK SÜRECİ	5
BÖLÜM II: DURUM ANALİZİ.....	5
OKULUN KISA TANITIMI *	6
OKULUN MEVCUT DURUMU: TEMEL İSTATİSTİKLER.....	6
PAYDAŞ ANALİZİ	11
GZFT (GÜÇLÜ, ZAYIF, FIRSAT, TEHDİT) ANALİZİ.....	13
GELİŞİM VE SORUN ALANLARI	24
BÖLÜM III: MİSYON, VİZYON VE TEMEL DEĞERLER	29
MİSYONUMUZ *	29
VİZYONUMUZ *	29
TEMEL DEĞERLERİMİZ *	29
BÖLÜM IV: AMAÇ, HEDEF VE EYLEMLER.....	30
TEMA I: EĞİTİM VE ÖĞRETİME ERİŞİM.....	31
TEMA II: EĞİTİM VE ÖĞRETİMDE KALİTENİN ARTIRILMASI	34
TEMA III: KURUMSAL KAPASİTE	38
V. BÖLÜM: MALİYETLENDİRME	44
EKLER:	HATA! YER İŞARETİ TANIMLANMAMIŞ.

BÖLÜM I: GİRİŞ ve PLAN HAZIRLIK SÜRECİ

2019-2023 dönemi stratejik plan hazırlanması süreci Üst Kurul ve Stratejik Plan Ekibinin oluşturulması ile başlamıştır. Ekip tarafından oluşturulan çalışma takvimi kapsamında ilk aşamada durum analizi çalışmaları yapılmış ve durum analizi aşamasında paydaşlarımızın plan sürecine aktif katılımını sağlamak üzere paydaş anketi, toplantı ve görüşmeler yapılmıştır.

Durum analizinin ardından geleceğe yönelim bölümüne geçilerek okulumuzun amaç, hedef, gösterge ve eylemleri belirlenmiştir. Çalışmaları yürüten ekip ve kurul bilgileri altta verilmiştir.

STRATEJİK PLAN ÜST KURULU

Üst Kurul Bilgileri		Ekip Bilgileri	
Adı Soyadı	Unvanı	Adı Soyadı	Unvanı
Murat KUMRAL	Müdür	Yetiş KURT	Müdür Yrd.
Yetiş KURT	Müdür Yrd.	Tuncay DEMİR	Öğretmen
Hasan Basri EJDEROĞLU	Müdür Yrd.	Şeref ÖNAL	Öğretmen
		İsmail Daimi YILMAZ	Öğretmen
		Mehmet KAYNAK	Öğretmen

BÖLÜM II: DURUM ANALİZİ

Durum analizi bölümünde okulumuzun mevcut durumu ortaya konularak neredeyiz sorusuna yanıt bulunmaya çalışılmıştır.

Bu kapsamda okulumuzun kısa tanıtımı, okul künyesi ve temel istatistikleri, paydaş analizi ve görüşleri ile okulumuzun Güçlü Zayıf Fırsat ve Tehditlerinin (GZFT) ele alındığı analize yer verilmiştir.

Okulun Kısa Tanıtımı

Her alanda değişimlerin hızlı olduğu ve ihtiyaç duyulduğu günümüz bilgi toplumuna geçiş şartlarında, kültürüyle barışık olarak geçmişini ve bugününü analiz ederek özümseyen, aldığı dersler temelinde gelecekle ilgili hedefler koyabilen, bulunduğu her ortamda etrafına katma değer üreten, yenilikleri kültürüne adapte ederek takip eden, insan haklarına saygılı bireyler yetiştirmeyi amaç edinen 75.Yıl Mühibe Germirli Ortaokulu, 1998 yılında Hayırsever M. Haluk GERMİRLİ tarafından annesi Merhume H. Mühibe GERMİRLİ adına yaptırılmış olup 1999-2000 eğitim öğretim yılında eğitim öğretime başlamıştır. Ön duvarları Kınaş inşaat tarafından tamamlanmış olup öğrenci girişleri Talas Belediyesi tarafından düzenlenmiştir. Okulumuz Anayurt ve Anaşehir Kooperatiflerinin arasında 10900 m2 kullanım alanına sahip olup çevre 2012-2014 yılları arasında tamamlanabilmiştir. 2008 yılına kadar okulun ısınması fuel-oil ile sağlanırken, 2009 yılından itibaren doğalgaz ile ısınmaya geçilmiştir. Okulumuzun ilk müdürü M. Nazım BİRER'dir. Daha sonraki yıllarda sırasıyla Reşat TİMOÇİN, Kemal BİROL ,Hamdi KÜÇÜK, Adem ALTUNER ve şu anda da göreve devam eden Murat KUMRAL'dır. Okul müdürlerimizin öncülüğünde okulumuz kuruluşundan bugüne kadar 1739 sayılı Milli Eğitim Temel Kanunu'nda öngörülen amaçlar doğrultusunda topluma birçok insan kazandırmıştır.

Okulun Mevcut Durumu: Temel İstatistikler

Okul Künyesi

Okulumuzun temel girdilerine ilişkin bilgiler altta yer alan okul künyesine ilişkin tabloda yer almaktadır.

Temel Bilgiler Tablosu- Okul Künyesi

İli: Kayseri			İlçesi: Talas		
Adres:	Mevlana Mah., Anaşehir Siteleri, 38280 Talas/Kayseri		Coğrafi Konum (link):	38°42'10.4"N 35°33'47.9"E	
Telefon Numarası:	(0352) 431 27 34		Faks Numarası:	03524312742	
e- Posta Adresi:	75yilmgermirli@meb.k12.tr		Web sayfası adresi:	75mgermirli.meb.k12.tr	
Kurum Kodu:	719946		Öğretim Şekli:	İkili Eğitim	
Okulun Hizmete Giriş Tarihi : 1999			Toplam Çalışan Sayısı	38	
Öğrenci Sayısı:	Kız	358	Öğretmen Sayısı	Kadın	14
	Erkek	407		Erkek	22
	Toplam	765		Toplam	36
Derslik Başına Düşen Öğrenci Sayısı:		32	Şube Başına Düşen Öğrenci Sayısı:		32
Öğretmen Başına Düşen Öğrenci Sayısı:		30	Şube Başına 30'dan Fazla Öğrencisi Olan Şube Sayısı:		4
Öğrenci Başına Düşen Toplam Gider Miktarı		72 TL	Öğretmenlerin Kurumdaki Ortalama Görev Süresi		7

Çalışan Bilgileri

Okulumuzun çalışanlarına ilişkin bilgiler altta yer alan tabloda belirtilmiştir.

Çalışan Bilgileri Tablosu

Unvan*	Erkek	Kadın	Toplam
Okul Müdürü ve Müdür Yardımcısı	2	1	3
Sınıf Öğretmeni	18	8	26
Branş Öğretmeni	-	4	4
Rehber Öğretmen	1	1	2
İdari Personel	1	-	1
Yardımcı Personel	0	-	0
Güvenlik Personeli	-	-	-
Toplam Çalışan Sayıları	22	14	36

Okulumuz Bina ve Alanları

Okulumuzun binası ile açık ve kapalı alanlarına ilişkin temel bilgiler altta yer almaktadır.

Okul Yerleşkesine İlişkin Bilgiler

Okul Bölümleri		Özel Alanlar	Var	Yok
Okul Kat Sayısı	4	Çok Amaçlı Salon	X	
Derslik Sayısı	26	Çok Amaçlı Saha	X	
Derslik Alanları (m2)	47,5	Kütüphane		X
Kullanılan Derslik Sayısı	26	Fen Laboratuvarı	X	
Şube Sayısı	26	Bilgisayar Laboratuvarı	X	
İdari Odaların Alanı (m2)	62	İş Atölyesi	X	
Öğretmenler Odası (m2)	47,5	Beceri Atölyesi		X
Okul Oturum Alanı (m2)	800	Pansiyon		X
Okul Bahçesi (Açık Alan)(m2)	1850			
Okul Kapalı Alan (m2)	800			
Sanatsal, bilimsel ve sportif amaçlı toplam alan (m ²)	394			
Kantin (m2)	24			
Tuvalet Sayısı	8			
Diğer (.....)				

Sınıf ve Öğrenci Bilgileri

Okulumuzda yer alan sınıfların öğrenci sayıları alttaki tabloda verilmiştir.

SINIFI	Kız	Erkek	Toplam	SINIFI	Kız	Erkek	Toplam
1A	15	13	28	3A	9	21	30
1B	10	11	21	3B	11	17	28
1C	17	12	29	3C	15	16	31
1D	16	16	32	3D	17	15	32
1E	15	15	30	3E	15	15	30
1F	15	12	27	3F	11	16	27
1G	9	11	20	4A	13	15	28
2A	13	17	30	4B	16	13	29
2B	14	15	29	4C	12	17	29
2C	13	13	26	4D	17	12	29
2D	16	14	30	4E	14	15	29
2E	15	15	30	4F	12	22	34
2F	12	16	28	4G	13	15	28

Donanım ve Teknolojik Kaynaklarımız

Teknolojik kaynaklar başta olmak üzere okulumuzda bulunan çalışır durumdaki donanım malzemesine ilişkin bilgiye alttaki tabloda yer verilmiştir.

Donanım ve Teknolojik Kaynaklarımız

Teknolojik kaynaklar başta olmak üzere okulumuzda bulunan çalışır durumdaki donanım malzemesine ilişkin bilgiye alttaki tabloda yer verilmiştir.

Teknolojik Kaynaklar Tablosu

Akıllı Tahta Sayısı	29	TV Sayısı	-
Masaüstü Bilgisayar Sayısı	7	Yazıcı Sayısı	6
Taşınabilir Bilgisayar Sayısı	2	Fotokopi Makinası Sayısı	2
Projeksiyon Sayısı	4	İnternet Bağlantı Hızı	100 Mbps

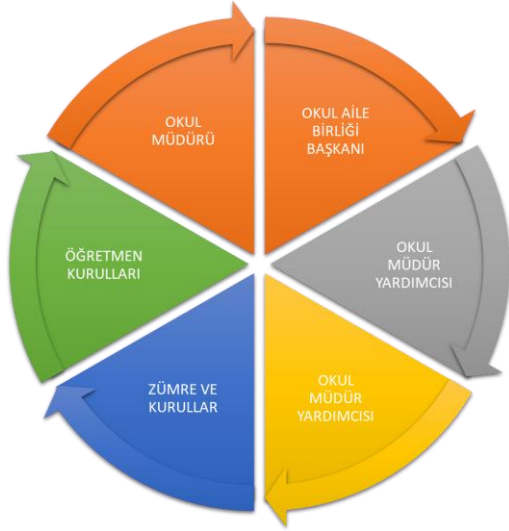
Gelir ve Gider Bilgisi

Okulumuzun genel bütçe ödenekleri, okul aile birliği gelirleri ve diğer katkılarda dâhil olmak üzere gelir ve giderlerine ilişkin son iki yıl gerçekleşme bilgileri alttaki tabloda verilmiştir.

Yıllar	Gelir Miktarı	Gider Miktarı
2017	39.584,50 TL	41.459,97 TL
2018	58.082,50 TL	63.922,44 TL

PAYDAŞ ANALİZİ

Kurumumuzun temel paydaşları öğrenci, veli ve öğretmen olmakla birlikte eğitimin dışsal etkisi nedeniyle okul çevresinde etkileşim içinde olunan geniş bir paydaş kitlesi bulunmaktadır. Paydaşlarımızın görüşleri anket, toplantı, dilek ve istek kutuları, elektronik ortamda iletilen önerilerde dâhil olmak üzere çeşitli yöntemlerle sürekli olarak alınmaktadır.



Planlama sürecinde katılımcılığa önem veren kurumumuz, tüm paydaşların görüş, talep, öneri ve desteklerinin stratejik planlama sürecine dâhil edilmesini hedeflemiştir. 75.Yıl Mühıbe Germirli Ortaokulu Müdürlüğü, faaliyetleriyle ilgili ürün ve hizmetlere ilişkin memnuniyetlerin saptanması konularında başta iç paydaşlar olmak üzere kamu kurumları, işverenler, sivil toplum kuruluşları, yerel yönetim ve yöneticilerinden oluşan dış paydaşların büyük bölümünün stratejik planlama sürecine katılımını sağlamıştır. Bunu gerçekleştirmeye yönelik olarak Stratejik Planlama Ekibi ve ilimizdeki okul ve kurum yöneticileri ile toplantılar

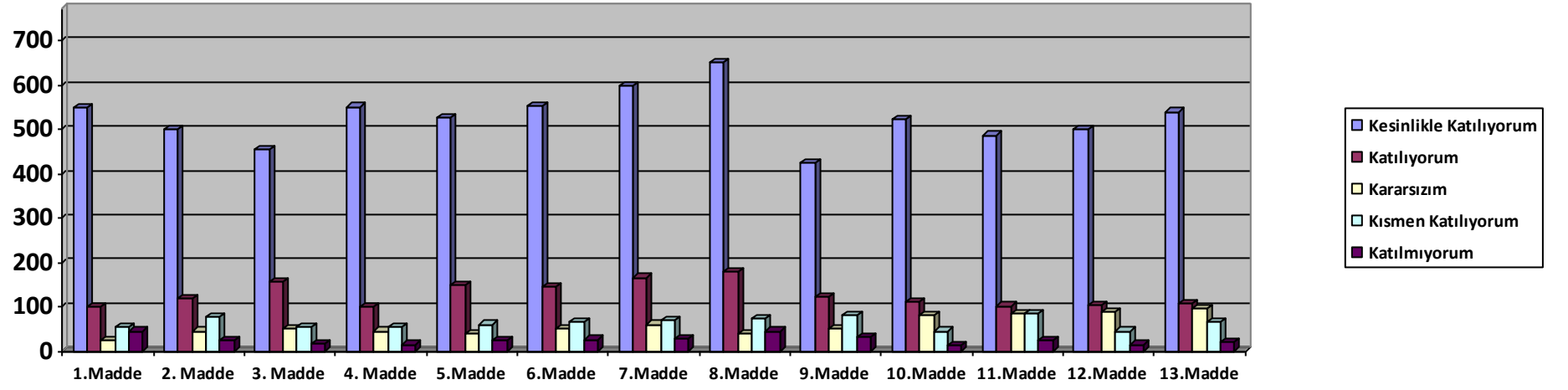
düzenlenmiş ve katılımcıların paylaşımları sonucunda kurumumuzun paydaşlarla ilişkilerinin seviyesi ve önceliklerin tespit edilmesine çalışılmıştır. Paydaş toplantılarından sonra iç ve dış paydaşlara yönelik paydaş anketleri düzenlenmiştir. Paydaşların önerileri değerlendirilerek, yasaların ve maddi imkânların el verdiği ölçüde stratejik planlamaya dâhil edilmiştir.

Son olarak 75.Yıl Mühibe Germirli Ortaokulu Müdürlüğü paydaşları, iç paydaşlar, dış paydaşlar ve yararlanıcı temelinde ayrımlandırılmış; iç /dış paydaş ve yararlanıcıları da, temel ve stratejik konumları belirtilmiştir. Bu paydaşlar, kuruma girdi sağlayan, ürün ve hizmet sunulan, iş birliği içinde olunan, faaliyetlerimizden etkilenen ve faaliyetlerimizi etkileyen kesimlerden oluşma noktasındaki önceliklerine göre de aşağıdaki gibi sınıflandırılmıştır.

Paydaş anketlerine ilişkin ortaya çıkan temel sonuçlara altta yer verilmiştir :

Öğrenci Anketi Sonuçları:

775 öğrencimize 2019-2023 stratejik plan hazırlanması çerçevesinde öğrenci görüş ve değerlendirmeleri anketi uygulanmıştır. Buna göre anket maddelerine katılma derecesini işaretleyen öğrenci sayıları aşağıda grafikteki gibidir.



75. YIL MÜHİBE GERMİRLİ ORTAOKULU MÜDÜRLÜĞÜ STRATEJİK PLANI (2019-2023)

“ÖĞRENCİ GÖRÜŞ VE DEĞERLENDİRMELERİ” ANKET FORMU

75. YIL MÜHİBE GERMİRLİ İLKOKULU Okul Müdürlüğü 2019–2023 Stratejik Plan hazırlıkları çerçevesinde, idarenin geleceğinin şekillendirilmesinde paydaşların katkılarının beklendiği bu çalışmada kurumun mevcut durumuna ve gelecekte öngördüklerine yönelik görüş ve değerlendirmeleri büyük önem taşımaktadır. Ankette yer alan sorular, paydaş analizinde yer alması öngörülen konu başlıklarını içerecek şekilde düzenlenmiştir.

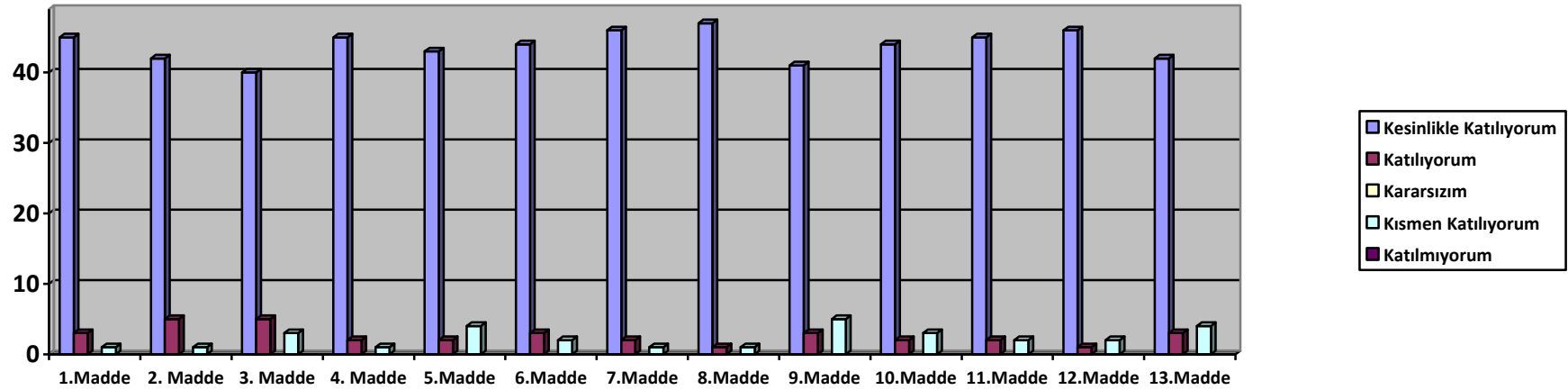
Bu anketin gerçekleştirilmesindeki amaç, kurumumuzun stratejik planı hazırlanırken sizlerin görüşleriyle sorunları, iyileştirmeye açık alanları tespit etmek ve çözüme yönelik stratejiler geliştirmektir. Emek ve katkılarınız için şimdiden teşekkür ederim.

Ali Mehmet İSMAİLOĞULLARI
Okul Müdürü

Sıra No	MADDELER	KATILMA DERECEŚİ				
		Katılıma Katılıyorum	Katılıyorum	Katılıyorum	Katılıyorum	Katılıyorum
1	Öğretmenlerimle ihtiyaç duyduğumda rahatlıkla görüşebilirim.					
2	Okul müdürü ile ihtiyaç duyduğumda rahatlıkla konuşabiliyorum.					
3	Okulun rehberlik servisinden yeterince yararlanabiliyorum.					
4	Okula ilettiğimiz öneri ve isteklerimiz dikkate alınır.					
5	Okulda kendimi güvende hissediyorum.					
6	Okulda öğrencilerle ilgili alınan kararlarda bizlerin görüşleri alınır.					
7	Öğretmenler yeniliğe açık olarak derslerin işlenişinde çeşitli yöntemler kullanmaktadır.					
8	Derslerde konuya göre uygun araç gereçler kullanılmaktadır.					
9	Teneffüslerde ihtiyaçlanımı giderebiliyorum.					
10	Okulun içi ve dışı temizdir.					
11	Okulun binası ve diğer fiziki mekânlar yeterlidir.					
12	Okul kantininde satılan malzemeler sağlıklı ve güvenlidir.					
13	Okulumuzda yeterli miktarda sanatsal ve kültürel faaliyetler düzenlenmektedir.					
14	Okulumuzun Olumlu (başarılı) ve Olumsuz (başansız) Yönlerine İlişkin Görüşleriniz					
	Olumlu (Başarılı) yönlerimiz	Olumsuz (başansız) yönlerimiz				
	1					
	2					
	3					
	4					
	5					

Öğretmen Anketi Sonuçları:

49 Öğretmenimize 2019-2023 stratejik plan hazırlıkları çerçevesinde öğretmen görüş ve değerlendirmeleri anketi uygulanmıştır. Buna göre anket maddelerine katılma derecesini işaretleyen öğretmenlerimizin sayıları aşağıda grafikteki gibidir.



75. YIL MÜHİBE GERMİRLİ ORTAOKULU MÜDÜRLÜĞÜ STRATEJİK PLANI (2019-2023)

“ÖĞRETMEN GÖRÜŞ VE DEĞERLENDİRMELERİ” ANKET FORMU

75. YIL MÜHİBE GERMİRLİ İLKOKULU Okul Müdürlüğü 2019–2023 Stratejik Plan hazırlıkları çerçevesinde, idarenin geleceğinin şekillendirilmesinde paydaşların katkılarının beklendiği bu çalışmada kurumun mevcut durumuna ve gelecekte öngördüklerine yönelik görüş ve değerlendirmeleri büyük önem taşımaktadır. Ankette yer alan sorular, paydaş analizinde yer alması öngörülen konu başlıklarını içerecek şekilde düzenlenmiştir.

Bu anketin gerçekleştirilmesindeki amaç, kurumumuzun stratejik planı hazırlanırken sizlerin görüşleriyle sorunları, iyileştirmeye açık alanları tespit etmek ve çözüme yönelik stratejiler geliştirmektir. Emek ve katkılarınız için şimdiden teşekkür ederim.

Ali Mehmet İSMAİLOĞULLARI
Okul Müdürü

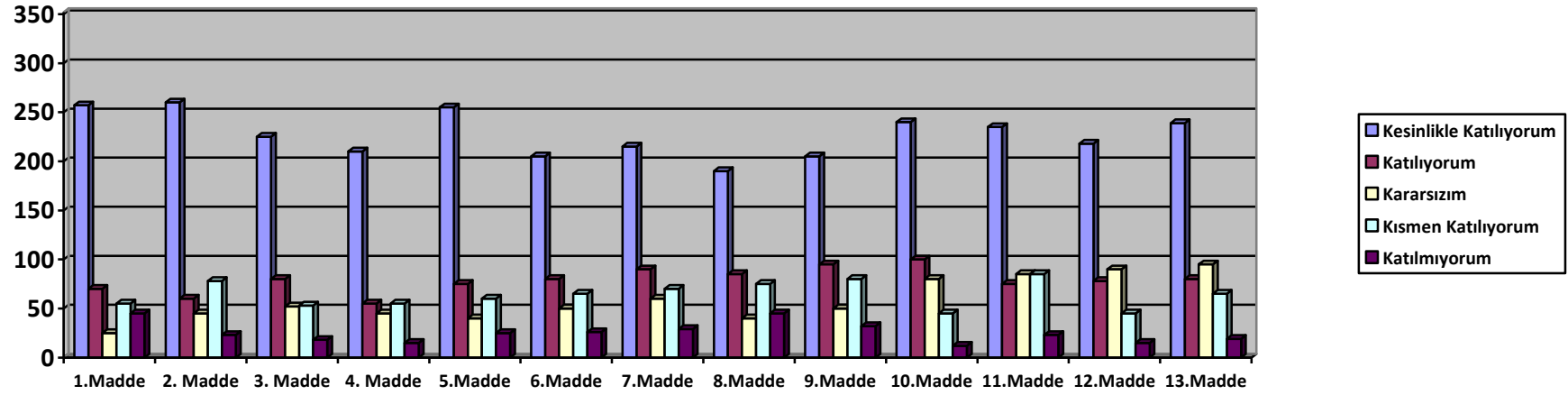


Sıra No	MADDELER	KATILMA DERECESE				
		Katılıyorum Kesinlikle	Katılıyorum	Kararsızım	Katılıyorum Kesinlikle	Katılıyorum m
1	Okulumuzda alınan kararlar, çalışanların katılımıyla alınır.					
2	Kurumdaki tüm duyurular çalışanlara zamanında iletilir.					
3	Her türlü ödüllendirmede adil olma, tarafsızlık ve objektiflik esastır.					
4	Kendimi, okulun değerli bir üyesi olarak görürüm.					
5	Çalıştığım okul bana kendimi geliştirme imkânı tanımaktadır.					
6	Okul, teknik araç ve gereç yönünden yeterli donanıma sahiptir.					
7	Okulda çalışanlara yönelik sosyal ve kültürel faaliyetler düzenlenir.					
8	Okulda öğretmenler arasında aynım yapılmamaktadır.					
9	Okulumuzda yerelde ve toplum üzerinde olumlu etki bırakacak çalışmalar yapmaktadır.					
10	Yöneticilerimiz, yaratıcı ve yenilikçi düşüncelerin üretilmesini teşvik etmektedir.					
11	Yöneticiler, okulun vizyonunu, stratejilerini, iyileştirmeye açık alanlarını vs. çalışanlarla paylaşır.					
12	Okulumuzda sadece öğretmenlerin kullanımına tahsis edilmiş yerler yeterlidir.					
13	Alanıma ilişkin yenilik ve gelişmeleri takip eder ve kendimi güncellerim.					
14	Okulumuzun Olumlu (başarılı) ve Olumsuz (başarısız) Yönlerine İlişkin Görüşleriniz.					
	Olumlu (Başarılı) yönlerimiz		Olumsuz (başarısız) yönlerimiz			
	1					
	2					
	3					
	4					
	5					

Veli Anketi Sonuçları:

352 Velimize 2019-2023 stratejik plan hazırlıkları çerçevesinde veli görüş ve değerlendirmeleri anketi uygulanmıştır.

Buna göre anket maddelerine katılma derecesini işaretleyen velilerimizin sayıları aşağıda grafikteki gibidir.



75. YIL MÜHİBE GERMİRLİ ORTAOKULU MÜDÜRLÜĞÜ STRATEJİK PLANI (2019-2023)

“VELİ GÖRÜŞ VE DEĞERLENDİRMELERİ” ANKET FORMU

75. YIL MÜHİBE GERMİRLİ İLKOKULU Okul Müdürlüğü 2019–2023 Stratejik Plan hazırlıkları çerçevesinde, idarenin geleceğinin şekillendirilmesinde paydaşların katkılarının beklendiği bu çalışmada kurumun mevcut durumuna ve gelecekte öngördüklerine yönelik görüş ve değerlendirmeleri büyük önem taşımaktadır. Ankette yer alan sorular, paydaş analizinde yer alması öngörülen konu başlıklarını içerecek şekilde düzenlenmiştir.

Bu anketin gerçekleştirilmesindeki amaç, kurumumuzun stratejik planı hazırlanırken sizlerin görüşleriyle sorunları, iyileştirmeye açık alanları tespit etmek ve çözüme yönelik stratejiler geliştirmektir. Emek ve katkılarınız için şimdiden teşekkür ederim.

Ali Mehmet İSMAİLOĞULLARI

Okul Müdürü



Sıra No	MADDELER	KATILMA DERECEŚİ					
		Katılı m	Katılı m	Katılı m	Katılı m	Katılı m	Katılı m
1	İhtiyaç duyduğumda okul çalışanlarıyla rahatlıkla görüşebiliyorum.						
2	Bizi ilgilendiren okul duyurularını zamanında öğreniyorum.						
3	Öğrencimle ilgili konularda okulda rehberlik hizmeti alabiliyorum.						
4	Okula ilettiğim istek ve şikâyetlerim dikkate alınıyor.						
5	Öğretmenler yeniliğe açık olarak derslerin işlenişinde çeşitli yöntemler kullanmaktadır.						
6	Okulda yabancı kişilere karşı güvenlik önlemleri alınmaktadır.						
7	Okulda bizleri ilgilendiren kararlarda görüşlerimiz dikkate alınır.						
8	E-Okul Veli Bilgilendirme Sistemi ile okulun internet sayfasını düzenli olarak takip ediyorum.						
9	Çocuğumun okulumu sevdiğini ve öğretmenleriyle iyi anlaştığını düşünüyorum.						
10	Okul, teknik araç ve gereç yönünden yeterli donanıma sahiptir.						
11	Okul her zaman temiz ve bakımlıdır.						
12	Okulun binası ve diğer fiziki mekânlar yeterlidir.						
13	Okulumuzda yeterli miktarda sanatsal ve kültürel faaliyetler düzenlenmektedir.						

14	Okulumuzun Olumlu (başarılı) ve Olumsuz (başansız) Yönlerine İlişkin Görüşleriniz	
	Olumlu (Başarılı) yönlerimiz	Olumsuz (başansız) yönlerimiz
1		
2		
3		
4		
5		

GZFT (Güçlü, Zayıf, Fırsat, Tehdit) Analizi

Okulumuzun temel istatistiklerinde verilen okul künyesi, çalışan bilgileri, bina bilgileri, teknolojik kaynak bilgileri ve gelir gider bilgileri ile paydaş anketleri sonucunda ortaya çıkan sorun ve gelişime açık alanlar iç ve dış faktör olarak değerlendirilerek GZFT tablosunda belirtilmiştir. Dolayısıyla olguyu belirten istatistikler ile algıyı ölçen anketlerden çıkan sonuçlar tek bir analizde birleştirilmiştir.

Kurumun güçlü ve zayıf yönleri donanım, malzeme, çalışan, iş yapma becerisi, kurumsal iletişim gibi çok çeşitli alanlarda kendisinden kaynaklı olan güçlülükleri ve zayıflıkları ifade etmektedir ve ayrımda temel olarak okul müdürü/müdürlüğü kapsamında bakılarak iç faktör ve dış faktör ayrımı yapılmıştır.

İçsel Faktörler

Güçlü Yönler

Öğrenciler	Öğrencilerin okula devam oranının yüksek olması.
Çalışanlar	Öğretmenlerimizin alanlarında uzman olmaları; genç, dinamik ve yeniliğe açık olmaları.
Veliler	Velilerin sosyo-ekonomik durumlarının iyi olması.
Bina ve Yerleşke	Öğrenci başına düşen açık alan oranının yeterli olması.
Donanım	Okulumuzun fiziki altyapısının yeterli olması. (derslik sayısı laboratuvarlar, spor salonu, konferans salonu, bilgisayar laboratuvarları kütüphane, geniş bir bahçe, resim ve müzik odaları, görüntü odası, v.s.)
Bütçe	Teknolojik alt yapının yeterli olması.
Yönetim Süreçleri	Zümre öğretmenleri arasında güçlü bir iletişim ve işbirliğinin olması zümre kararlarının uygulanması.
İletişim Süreçleri	Öğretmen ve öğrenciler arasında güçlü bir iletişim bulunması.
vb	

Zayıf Yönler

Öğrenciler	İl bazında yapılan başarı değerlendirme sınavlarında sayısal derslerde öğrenci başarılarının düşük olması
Çalışanlar	Personel sayısının yeterli düzeyde olmaması
Veliler	Okul-veli iş birliğinin istenen düzeyde e olmaması olması. Disiplin uygulamalarında
Bina ve Yerleşke	Okulumuzun çevresinin sürekli yapılaşmaya açık olmasından dolayı giriş-çıkış güvenliğinin yetersiz olması.
Donanım	
Bütçe	Okulun ekonomik kaynak yetersizliği çekmesi.
Yönetim Süreçleri	Disiplin uygulamalarında ortak tavrın yeterince sergilenememesi.
İletişim Süreçleri	Okul-Aile Birliği çalışmalarının yeterli olmaması.
vb	

Dışsal Faktörler

Fırsatlar

Politik	Eğitim sisteminde, bireylerin kişilik ve kabiliyetlerini geliştiren, hayat boyu öğrenme yaklaşımının uygulanması
Ekonomik	Aktif halde bulunan 3 Organize Sanayisinin bulunması, Bölgenin toplu konut bölgesi olup hızla yapılaşması, Üniversiteler bölgesinde yer alması.

Sosyolojik	Medyanın olumsuz etkileri ile kültürel değerlerdeki çatışmanın artması, Toplumsal eğitimden beklentilerinin akademik başarıya odaklı olmasının eğitime olumsuz etkisi, Sosyal aktivitelerin yapılacağı yeterli mekân olmaması.
Teknolojik	Fatih Projesinin yaygınlaştırılması Eğitimde teknolojik alt yapı ve E- Okul uygulamaları Bilginin hızlı üretimi, erişilebilirlik ve kullanılabilirliğinin gelişmesi
Mevzuat-Yasal	
Ekolojik	İl merkezinde yer alması ve imkanlar açısından yeterli düzeyde olması.

Tehditler

Politik	Medyanın bir takım programlarının öğrenci davranışlarını olumsuz yönde etkilemesi.
Ekonomik	Orta düzey insanlardan oluşan bir toplum yapısına sahip bir bölge olması
Sosyolojik	Velilerin il dışından çeşitli kültürlerden gelen bireylerden meydana gelmesi
Teknolojik	Okulun çevresinde cafe tarzı ortamların olması.
Mevzuat-Yasal	Çevre güvenliğinin yeterli olmaması.
Ekolojik	Okul çevresinde gürültü kirliliğinin fazla olması.

Dışsal Faktörler

Fırsatlar

Politik	Eğitim sisteminde, bireylerin kişilik ve kabiliyetlerini geliştiren, hayat boyu öğrenme yaklaşımının uygulanması
Ekonomik	Aktif halde bulunan 3 Organize Sanayisinin bulunması, Bölgenin toplu konut bölgesi olup hızla yapılaşması, Üniversiteler bölgesinde yer alması.
Sosyolojik	Medyanın olumsuz etkileri ile kültürel değerlerdeki çatışmanın artması, Toplunun eğitimden beklentilerinin akademik başarıya odaklı olmasının eğitime olumsuz etkisi, Sosyal aktivitelerin yapılacağı yeterli mekân olmaması.
Teknolojik	Fatih Projesinin yaygınlaştırılması Eğitimde teknolojik alt yapı ve E- Okul uygulamaları Bilginin hızlı üretimi, erişilebilirlik ve kullanılabilirliğinin gelişmesi
Mevzuat-Yasal	
Ekolojik	İl merkezinde yer alması ve imkanlar açısından yeterli düzeyde olması.

Tehditler

Politik	Medyanın bir takım programlarının öğrenci davranışlarını olumsuz yönde etkilemesi.
Ekonomik	Orta düzey insanlardan oluşan bir toplum yapısına sahip bir bölge olması
Sosyolojik	Velilerin il dışından çeşitli kültürlerden gelen bireylerden meydana gelmesi
Teknolojik	Okulun çevresinde cafe tarzı ortamların olması.
Mevzuat-Yasal	Çevre güvenliğinin yeterli olmaması.
Ekolojik	Okul çevresinde gürültü kirliliğinin fazla olması.

Gelişim ve Sorun Alanları

Gelişim ve sorun alanları analizi ile GZFT analizi sonucunda ortaya çıkan sonuçların planın geleceğe yönelim bölümü ile ilişkilendirilmesi ve buradan hareketle hedef, gösterge ve eylemlerin belirlenmesi sağlanmaktadır.

Gelişim ve sorun alanları ayrımında eğitim ve öğretim faaliyetlerine ilişkin üç temel tema olan Eğitime Erişim, Eğitimde Kalite ve kurumsal Kapasite kullanılmıştır. Eğitime erişim, öğrencinin eğitim faaliyetine erişmesi ve tamamlamasına ilişkin süreçleri; Eğitimde kalite, öğrencinin akademik başarısı, sosyal ve bilişsel gelişimi ve istihdamı da dâhil olmak üzere eğitim ve öğretim sürecinin hayata hazırlama evresini; Kurumsal kapasite ise kurumsal yapı, kurum kültürü, donanım, bina gibi eğitim ve öğretim sürecine destek mahiyetinde olan kapasiteyi belirtmektedir.

Eğitime Erişim	Eğitimde Kalite	Kurumsal Kapasite
Okullaşma Oranı	Akademik Başarı	Kurumsal İletişim
Okula Devam/ Devamsızlık	Sosyal, Kültürel ve Fiziksel Gelişim	Kurumsal Yönetim
Okula Uyum, Oryantasyon	Sınıf Tekrarı	Bina ve Yerleşke
Özel Eğitime İhtiyaç Duyan Bireyler	İstihdam Edilebilirlik ve Yönlendirme	Donanım
Yabancı Öğrenciler	Öğretim Yöntemleri	Temizlik, Hijyen
Hayatboyu Öğrenme	Ders araç gereçleri	İş Güvenliği, Okul Güvenliği
		Taşıma ve servis

Gelişim ve sorun alanlarına ilişkin GZFT analizinden yola çıkılarak saptamalar yapılırken yukarıdaki tabloda yer alan ayrımda belirtilen temel sorun alanlarına dikkat edilmesi gerekmektedir.

Gelişim ve Sorun Alanlarımız

1.TEMA: EĞİTİM VE ÖĞRETİME ERİŞİM	
1	Okul öncesi eğitimde okullaşma
2	Öğretimde devamsızlık
3	Ortaöğretimde okullaşma
4	Ortaöğretimde devamsızlık
5	Ortaöğretimde örgün eğitimin dışına çıkan öğrenciler
6	Zorunlu eğitimden erken ayrılma
7	Temel eğitimden ortaöğretime geçiş
8	Kız çocukları başta olmak üzere özel politika gerektiren grupların eğitime erişimi
9	Özel öğretimin payı
10	Özel öğretim okullarının doluluk oranı
11	Hayat boyu öğrenmeye katılım
12	Hayat boyu öğrenmenin tanıtımı

2.TEMA: EĞİTİM VE ÖĞRETİMDE KALİTE	
1	Eğitim öğretim sürecinde sanatsal, sportif ve kültürel faaliyetler
2	Okuma kültürü
3	Okul sağlığı ve hijyen
4	Zararlı alışkanlıklar
5	Öğretmenlere yönelik hizmet içi eğitimler
6	Öğretmen yeterlilikleri
7	Okul Yöneticilerinin derse girme, ders denetleme yetkisi
8	Örgün ve yaygın eğitimi destekleme ve yetiştirme kursları
9	Temel eğitimden ortaöğretime geçiş sistemi
10	Ortaöğretimden yükseköğretime geçiş sistemi
11	Eğitsel değerlendirme ve tanılama
12	Eğitsel, mesleki ve kişisel rehberlik hizmetleri
13	Üstün yetenekli öğrencilere yönelik eğitim öğretim hizmetleri başta olmak üzere özel eğitim
14	Hayat boyu rehberlik hizmeti
15	Hayat boyu öğrenme kapsamında sunulan kursların çeşitliliği ve niteliği

16	Mesleki ve teknik eğitimin sektör ve işgücü piyasasının taleplerine uyumu
17	Atölye ve laboratuvar öğretmenlerinin sektörle ilgili özel alan bilgisi
18	Mesleki eğitimde alan dal seçim rehberliği
19	İşyeri beceri eğitimi ve staj uygulamaları
20	Yabancı dil yeterliliği
21	Uluslararası hareketlilik programlarına katılım

3.TEMA: KURUMSAL KAPASİTE	
1	İnsan kaynağının genel ve mesleki yetkinliklerinin geliştirilmesi
2	İnsan kaynakları planlaması ve istihdamı
3	Çalışma ortamları ile sosyal, kültürel ve sportif ortamların iş motivasyonunu sağlayacak biçimde düzenlenmesi
4	Çalışanların ödüllendirilmesi
5	Atama ve görevde yükselmelerde liyakat ve kariyer esasları ile performansın dikkate alınması, kariyer yönetimi
6	Hizmetiçi eğitim kalitesi
7	Uzaktan eğitim uygulamaları
8	Yabancı dil becerileri
9	Okul ve kurumların fiziki kapasitesinin yetersizliği (Eğitim öğretim ortamlarının yetersizliği)
10	Okul ve kurumların sosyal, kültürel, sanatsal ve sportif faaliyet alanlarının yetersizliği
11	Eğitim, ve sosyal hizmet ortamlarının kalitesinin artırılması

12	İkili eğitim yapılması ve derslik yetersizliği, kalabalık sınıflar
13	Donatım eksiklerinin giderilmesi
14	Okullardaki fiziki durumun özel eğitime gereksinim duyan öğrencilere uygunluğu
15	Özel eğitim okullarının yetersizliği (Hafif, orta, ağır düzeyde öğrenme güçlüğü alanlarında özellikle ortaöğretim düzeyinde)
16	Dershanelerin özel okullara dönüşümü
17	Fiziki mekân sıkıntıları ve kalabalık sınıflarının problemlerinin çözülmesi
18	Yeni eğitim tesislerinin oluşturulmasında yaşanan arsa sıkıntıları
19	Ödeneklerin etkin ve verimli kullanımı
20	Alternatif finansman kaynaklarının geliştirilmesi
21	Uluslararası Fonların etkin kullanımı

BÖLÜM III: MİSYON, VİZYON VE TEMEL DEĞERLER

Okul Müdürlüğümüzün Misyon, vizyon, temel ilke ve değerlerinin oluşturulması kapsamında öğretmenlerimiz, öğrencilerimiz, velilerimiz, çalışanlarımız ve diğer paydaşlarımızdan alınan görüşler, sonucunda stratejik plan hazırlama ekibi tarafından oluşturulan Misyon, Vizyon, Temel Değerler; Okulumuz üst kuruluna sunulmuş ve üst kurul tarafından onaylanmıştır.

MİSYONUMUZ

Okul olarak var oluş amacımız Türk Milli Eğitimin amaçlarını gerçekleştirmektir.

VİZYONUMUZ

En önemli hedefimiz okulumuzun, geçmişten geleceğe öğretmen, veli ve öğrencilerimizin gururu olmasını sağlamaktır.

TEMEL DEĞERLERİMİZ

1. Sevgi ve tutarlılıkla dengeye ulaşan düzen anlayışı hâkimdir.
2. "Her öğrenci kendi evladımız gibidir." Anlayışıyla hareket edilir.
3. "Ben" yok "Biz" varız.
4. Başarı için iletişim sanatı olmazsa olmazımızdır.
5. Paylaşımçı, insancıl, ilerlemeci yönetim anlayışı hakimdir.
6. "Hayatta en hakiki mürşit ilimdir, fendir." En önemli emizdir.
7. Çalışanlarımız arasında karşılıklı güven, paylaşımcı ruh, tatlı rekabet duyguları esastır.
8. Özel okul imkânlarından geri kalmadan yenilikleri ve teknolojik gelişmeleri takip eder ve uygularız.

BÖLÜM IV: AMAÇ, HEDEF VE EYLEMLER

Stratejik Amaç 1.

Bireylerin tüm eğitim ve öğretim faaliyetlerine katılmaları ve etkin bir şekilde tamamlamaları için ortam ve fırsat sağlamak

Stratejik Hedef 1.1.

Örgün ve yaygın eğitimin bütün basamaklarında yer alan bireylerin plan dönemi sonuna kadar katılımlarını artırmak ve devamsızlık ile okul terklerini azaltmak

Stratejik Amaç 2.

Örgün ve yaygın eğitimden yararlanan bütün bireylere ulusal ve uluslararası ölçütlerde bilgi ve davranışın kazandırılması ile girişimci, özgüven sahibi, sorumluluklarının farkında, öğrenmeye açık bireylerin yetişmesine imkân sağlamak

Stratejik Hedef 2.1.

Öğrencilerin sosyal gelişimlerini ve akademik başarılarını destekleyecek faaliyetlere katılım oranını artırmak

Stratejik Hedef 2.2.

İşgücü piyasasının talep ve beklentileri ile uyumlu bireyler yetiştirerek istihdam edilebilirliklerini artırmak

Stratejik Hedef 2.3.

Eğitimde yeni ve etkili teknikleri kullanarak öğrencilerin yabancı dil becerilerini artırmak ve daha çok öğrenci ile öğretmeni uluslararası projelerde aktif kılmak

Stratejik Amaç 3.

Eğitime erişimi kolaylaştıracak ve eğitimde kaliteyi artıracak kurumsal kapasiteyi oluşturmak için beşeri, fiziki, mali altyapıyı iyileştirmek, yönetim ve organizasyon yapısını güçlendirmek ve enformasyon teknolojilerini etkin kullanmak

Stratejik Hedef 3.1.

Görev tanımlarına uygun bir şekilde istihdam edilen personelin, becerilerinin ve performanslarının geliştirildiği, verilerin elektronik ortamda toplandığı, kariyer yönetiminin uygulandığı bir insan kaynakları yönetim yapısını plan dönemi sonuna kadar oluşturmak

Stratejik Hedef 3.2.

Günümüzün gerekliliklerine uygun şekilde hazırlanmış eğitim ortamlarını imkanlar doğrultusunda plan dönemi sonuna kadar kazandırmak ve verimli bir mali yönetim yapısı oluşturmak

Stratejik Hedef 3.3.

Kurumsal yapının güçlendirilmesi adına bürokrasinin azaltıldığı, katılımcı, çoğulcu, performans yönetim sistemine dayalı yönetim ve organizasyon yapısını plan dönemi sonuna kadar oluşturmak

TEMA I: EĞİTİM VE ÖĞRETİME ERİŞİM

Eğitim ve öğretime erişim okullaşma ve okul terki, devam ve devamsızlık, okula uyum ve oryantasyon, özel eğitime ihtiyaç duyan bireylerin eğitime erişimi, yabancı öğrencilerin eğitime erişimi ve hayatboyu öğrenme kapsamında yürütülen faaliyetlerin ele alındığı temadır.

İlkokullar İçin

Stratejik Amaç 1:

Kayıt bölgemizde yer alan çocukların okullaşma oranlarını artıran, öğrencilerin uyum ve devamsızlık sorunlarını gideren etkin bir yönetim yapısı kurulacaktır. Bireylerin tüm eğitim ve öğretim faaliyetlerine katılmaları ve etkin bir şekilde tamamlamaları için ortam ve fırsat sağlamak.

Stratejik Hedef 1.1. Kayıt bölgemizde yer alan çocukların okullaşma oranları artırılacak ve öğrencilerin uyum ve devamsızlık sorunları da giderilecektir. Kurumumuzda bireylerin plan dönemi sonuna kadar katılımlarını artırmak ve devamsızlık ile okul terklerini azaltmak.

Performans Göstergeleri

No	PERFORMANS GÖSTERGESİ	Mevcut	HEDEF				
		2018	2019	2020	2021	2022	2023
PG.1.1.a	Kayıt bölgesindeki öğrencilerden okula kayıt yaptıranların oranı (%)	98	99	99	100	100	100
PG.1.1.b	İlkokul birinci sınıf öğrencilerinden en az bir yıl okul öncesi eğitim almış olanların oranı (%) (ilkokul)	95	96	97	98	99	100
PG.1.1.c.	Okula yeni başlayan öğrencilerden oryantasyon eğitimine katılanların oranı (%)	100	100	100	100	100	100
PG.1.1.d.	Bir eğitim ve öğretim döneminde 20 gün ve üzeri devamsızlık yapan öğrenci oranı (%)	0	0	0	0	0	0
PG.1.1.e.	Bir eğitim ve öğretim döneminde 20 gün ve üzeri devamsızlık yapan yabancı öğrenci oranı (%)	0	0	0	0	0	0
PG.1.1.f.	Okulun özel eğitime ihtiyaç duyan bireylerin kullanımına uygunluğu (0-1)	0	0	1	1	1	1
PG.1.1.g.	Hayatboyu öğrenme kapsamında açılan kurslara devam oranı (%) (halk eğitim)						
PG.1.1.h.	Hayatboyu öğrenme kapsamında açılan kurslara katılan kişi sayısı (sayı) (halkeğitim)						

Eylemler

No	Eylem İfadesi	Eylem Sorumlusu	Eylem Tarihi
1.1.1.	Kayıt bölgesinde yer alan öğrencilerin tespiti çalışması yapılacaktır.	Okul Stratejik Plan Ekibi	01 Eylül-20 Eylül
1.1.2	Devamsızlık yapan öğrencilerin tespiti ve erken uyarı sistemi için çalışmalar yapılacaktır.	Yetiş KURT Müdür Yardımcısı	01 Eylül-20 Eylül
1.1.3	Devamsızlık yapan öğrencilerin velileri ile özel aylık toplantı ve görüşmeler yapılacaktır.	Rehberlik Servisi	Her ayın son haftası
1.1.4	Okulun özel eğitime ihtiyaç duyan bireylerin kullanımının kolaylaştırılması için rampa ve asansör eksiklikleri tamamlanacaktır.	Yetiş KURT Müdür Yardımcısı	Mayıs 2020
1.1.5	Okulda okumak projesi ile öğrencilere okuma alışkanlığının artırılması sağlanacaktır.	Okul Stratejik Plan Ekibi	Her Ayın ilk iş günü
1.1.6	'Yarın sizdeyiz' projesi ile ziyaret edilen veli sayısı artırılabacaktır.	Yetiş KURT Müdür Yardımcısı	Dönem içerisinde
1.1.7	Özel eğitime erişim ve nitelik arttırılacaktır.	Rehberlik Servisi	Nisan 2020
1.1.8	'Yalnız değilsiniz' projesi kapsamında engelli öğrencilerle çalışmalar yapılacaktır.	Rehberlik Servisi	Her Ay
1.1.9	Öğrencilerin okula devamlarını artırmak için devamsızlığı önleme faaliyetleri kapsamında veli-okul-öğrencilere yönelik bilgilendirme faaliyetleri yapılacaktır.	Yetiş KURT Müdür Yardısı	Her ayın son Haftası
1.1.10	Devamsızlık takibine ilişkin durum raporları hazırlanacaktır.	Sınıf Öğretmenleri	Her dönem sonu
1.1.11	Sınıf tekrarı, okul terki ve devamsızlık oranlarının düşürülmesi için okul yönetimince öğrenci ve ailelerine yönelik bilgilendirme toplantıları yapılacaktır.	Rehberlik Servisi -Sınıf Öğretmenleri	01 Eylül-25 Eylül

TEMA II: EĞİTİM VE ÖĞRETİMDE KALİTENİN ARTIRILMASI

Eğitim ve öğretimde kalitenin artırılması başlığı esas olarak eğitim ve öğretim faaliyetinin hayata hazırlama işlevinde yapılacak çalışmaları kapsamaktadır.

Bu tema altında akademik başarı, sınav kaygıları, sınıfta kalma, ders başarıları ve kazanımları, disiplin sorunları, öğrencilerin bilimsel, sanatsal, kültürel ve sportif faaliyetleri ile istihdam ve meslek edindirmeye yönelik rehberlik ve diğer mesleki faaliyetler yer almaktadır.

İlkokullar İçin

Stratejik Amaç 2: Eğitim ve öğretimde kalite artırılarak öğrencilerimizin bilişsel, duygusal ve fiziksel olarak çok boyutlu gelişimi sağlanacaktır.

Stratejik Hedef 2.1: Öğrenme kazanımlarını takip eden ve velileri de sürece dâhil eden bir yönetim anlayışı ile öğrencilerimizin akademik başarıları artırılacak ve öğrencilerimize iyi bir vatandaş olmaları için gerekli temel bilgi, beceri, davranış ve alışkanlıklar kazandırılacaktır.

(Akademik başarı altında: ders başarıları, kazanım takibi, üst öğrenime geçiş başarı ve durumları gibi akademik başarıyı takip eden ve ölçen göstergeler...)

Performans Göstergeleri

No	PERFORMANS GÖSTERGESİ	Mevcut	HEDEF				
		2018	2019	2020	2021	2022	2023
PG.1.1.a	Okul geneli öğrencilerin derslerdeki başarıları (%)	80	85	90	100	100	100
PG.1.1.b	Devlet Parasız Yatılılık ve Bursluluk Sınavına giren öğrencilerin kazanma oranı (%)	70	80	100	100	100	100
PG.1.1.c.	Kazanım değerlendirme sınavı başarı oranı (%)	80	90	100	100	100	100

Eylemler

No	Eylem İfadesi	Eylem Sorumlusu	Eylem Tarihi
1.1.1.	Sınıf şube öğretmenleri tarafından başarı oranı ilgili birime bildirilip genel başarı tespit edilecektir.	Rehberlik Servisi	Dönem sonlarında
1.1.2	Devlet Parasız Yatılılık ve Bursluluk Sınavına giren öğrenciler tespit edilip sınav sonuçlarına göre değerlendirme yapılacaktır.	Rehberlik Servisi	Temmuz ayında sonuçlar açıklanınca
1.1.3	Liselere Giriş Sınavından sonra öğrencilerin yerleştirildiği liseler türlerine göre oranları tespit edilecek.	Rehberlik Servisi	Ağustos- Eylül ayı içinde

Stratejik Hedef 2.2: Öğrenme kazanımlarını takip eden ve velileri de sürece dâhil eden bir yönetim anlayışı ile öğrencilerimizin akademik başarıları ve sosyal faaliyetlere yetenekleri doğrultusunda etkin katılımı artırılacaktır.

Sosyal faaliyetlere etkin katılım altında: sanatsal, kültürel, bilimsel ve sportif faaliyetlerin sayısı, katılım oranları, bu faaliyetler için ayrılan alanlar, ders dışı etkinliklere katılım takibi vb ele alınacaktır.)

Performans Göstergeleri

No	PERFORMANS GÖSTERGESİ	Mevcut	HEDEF				
		2018	2019	2020	2021	2022	2023
PG.2.1.1	Bir Eğitim-Öğretim Döneminde Bilimsel, Kültürel, Sanatsal ve Sportif Alanlarda En Az Bir Faaliyete Katılan Öğrenci Oranı (%)	11	20	25	30	35	50
PG.2.1.2	Okul Dışı Öğrenme Ortamları Kapsamında Düzenlenen Gezi/Etkinlik Sayısı	4	7	12	15	18	20
PG.2.1.3	Çevre Bilincinin Artırılmasına Yönelik Etkinlik Sayısı	7	9	13	15	15	20
	Çevre Bilincinin Artırılmasına Yönelik Etkinliklere Katılan Öğrenci Oranı	8	10	12	15	15	20
	Okul Sporları Kapsamında Sportif Faaliyetlerine Katılan Öğrenci Oranı	20	25	30	35	40	50
	Yerel ve Ulusal Yarışmalara Katılan Öğrenci Oranı	2	4	8	10	15	20
	Yürütülen Ders Dışı Egzersiz Faaliyeti Sayısı	3	2	4	5	5	7

Eylemler

No	Eylem İfadesi	Eylem Sorumlusu	Eylem Tarihi
1.	Öğrencilerin yeteneklerine uygun alanlarda bilimsel, kültürel, sanatsal, sportif ve toplum hizmeti alanlarında etkinliklere katılım sağlamaları amacıyla çocuk kulüpleri aktif hale getirilecektir.	MDR. YDM. YETİŞ KURT	EKİM
2	Müze, öğreniyeri, kütüphane tiyatro vb. etkinlikler planlanacaktır.	MDR. YDM. YETİŞ KURT	KASIM
3	Milli manevi ve kültürel değerlerimizi içeren Sosyal sorumluluk projeleri yürütülecektir.	MDR. YRD H.BASRI EJDEROĞLU	ARALIK
4	Belediye ve İl Çevre Orman Müdürlüğü ile işbirliği yapılarak çevre bilinci konusunda eğitimler düzenlenecektir.	MDR. YRD H.BASRI EJDEROĞLU	OCAK
5	Öğrencilerin Çevre bilincine yönelik etkinliklere aktif katılımı teşvik edilecektir.	MDR. YDM. YETİŞ KURT	MART
6	Yetenek tarama uygulaması yapılacaktır.	MDR. YDM. YETİŞ KURT	NİSAN
7	Yarışma duyurularının zamanında yapılması ve öğrencilerin teşvik edilmesi sağlanacaktır.	MDR. YDM. YETİŞ KURT	EKİM
8	Öğrencilerin ilgi istek yetenek ve kapasiteleri doğrultusunda egzersizler planlanması	MDR. YDM. YETİŞ KURT	EYLÜL

TEMA III: KURUMSAL KAPASİTE

Stratejik Amaç 3: Okulumuzun beşeri, mali, fiziki ve teknolojik unsurları ile yönetim ve organizasyonu, eğitim ve öğretimin niteliğini ve eğitime erişimi yükseltecek biçimde geliştirilecektir.

Stratejik Hedef 3.1: Okulumuz personelinin mesleki yeterlilikleri ile iş doyumu ve motivasyonları artırılacaktır.

(Öğretmenlerin meslekî gelişimi (hizmet içi eğitim, eğitim ve öğretim ile ilgili konferans ve çalıştay vb. etkinlikler, yüksek lisans ve doktora, profesyonel gelişim ağları, yabancı dil..), Öğretmenlik meslek etiği, Personele yönelik sosyal, sportif ve kültürel faaliyetler, İş doyumunu ve motivasyonu artırmaya yönelik faaliyetler, Haftalık ders programlarının etkililik ve verimlilik esasına göre oluşturulması, Personele bilgi ve becerilerine uygun görevler verilmesi, Öğretmenlere ait fiziksel mekânların geliştirilmesi, Temizlik, güvenlik ve sekretarya gibi alanlardaki destek personeli ihtiyacının giderilmesi... gibi konularda göstergeler)

Performans Göstergeleri

Öğretmen başına düşen öğrenci sayısı - 30

Ödül alan personel oranı - 4

Mesleki gelişim faaliyetlerine katılan personel oranı - 90

Lisansüstü eğitim sahibi personel oranı - 6

Bilimsel ve sanatsal etkinliklere katılan personel oranı - 45

C düzeyi ve üzeri dil puanına sahip öğretmen oranı - 4

Uluslararası hareketlilik programlarına katılan personel oranı - 2

Öğretmen memnuniyet oranı - 90

Performans Göstergeleri

No	PERFORMANS GÖSTERGESİ	Mevcut	HEDEF				
		2018	2019	2020	2021	2022	2023
PG.3.1.1	Web 2 Araçları, STEM, Robotik Kodlama Eğitimleri Alan Öğretmen Oranı	10	15	15	20	20	25
PG.3.1.2	Tasarım Beceri Atölyelerine Yönelik Eğitim Alan Öğretmen Sayısı/Oranı	12	15	17	20	22	25
PG...	Ders Dışı Eğitim/Egzersiz Faaliyetleri Yürüten Öğretmen Oranı	6	6	8	8	10	12

Eylemler

No	Eylem İfadesi	Eylem Sorumlusu	Eylem Tarihi
3.1.1.	Web 2 araçlarına yönelik öğretmen yeterliklerinin artırılması sağlanacaktır.	MDR. YDM. YETİŞ KURT	EKİM - KASIM
3.1.2	Öğretmenlerin Tasarım Beceri Atölyelerine Yönelik Eğitimlere teşviki sağlanacaktır.	MDR. YDM. YETİŞ KURT	EKİM - KASIM
3.1.3	Egzersizler konusunda öğretmenlerin desteği sağlanacaktır.	MDR. YDM. YETİŞ KURT	EYLÜL - EKİM

Stratejik Hedef 3.2: Okulumuzun mali ve fiziksel altyapısı eğitim ve öğretim faaliyetlerinden beklenen sonuçların elde edilmesini temine edecek biçimde sürdürülebilirlik ve verimlilik esasına göre geliştirilecektir.

(Okul ve çevresinin temizliği, Okul ve çevresinin güvenliği, Engelli erişimine uygunluk, Kütüphane ve laboratuvarlar, Tasarım ve beceri atölyeleri, Okul bahçesi, konferans salonu, spor salonu, toplantı odaları, atölyeler, öğretmenler odası, Teknolojik altyapı, Bütçe kullanımı (ortaöğretim kurumları için), Girişimcilik, Mali destek sağlanması, Pansiyon, Yemekhane, Bakım ve onarım, Donatım, Sosyal, sanatsal, sportif ve kültürel faaliyet alanlarının geliştirilmesi, Kaynak tasarrufu, Yeşil alanlar, İş sağlığı ve güvenliği gibi hususlarda göstergeler...)

Performans göstergeleri

Şube başına düşen öğrenci sayısı – 32

Öğrenci başına düşen sosyal, sanatsal, sportif ve kültürel faaliyet alanı (metrekare) – 1M2

Tasarruf edilen kaynak miktarı - %25

Ulusal ve uluslararası projelerden alınan mali destek %1

Bakım ve onarım ihtiyaçlarının giderilme oranı %60

Donatım ihtiyaçlarının giderilme oranı %90

No	PERFORMANS GÖSTERGESİ	Mevcut	HEDEF				
		2018	2019	2020	2021	2022	2023
PG.3.1.1	FCL (Future Classroom Lab) Sayısı	0	0	0	0	0	0
PG.3.1.2	Eko Okul Kapsamında Yapılan Etkinlik Sayısı	2	2	4	5	7	10
PG...	Beslenme Dostu Okul Sertifika Sayısı (0-1)	0	0	1	1	1	1
	Beyaz Bayrak Sertifika Sayısı (0-1)	0	1	1	1	1	1
	Kütüphanede yer alan kitap sayısı	350	500	1000	1500	2000	2500
	Geri Dönüşüm Kapsamında Yapılan Etkinlik Sayısı	3	4	5	6	7	8

Eylemler

No	Eylem İfadesi	Eylem Sorumlusu	Eylem Tarihi
3.1.1.	Geleceğin Labarotuar Sınıflarının kurulumu için alternatif kaynakların hayata geçirilmesi	MDR. MURAT KUMRAL	EYLÜL-EKİM
3.1.2	Elektrik Su Doğalgaz vb. harcamaların minimize edilmesi ve tasarruf kültürünün oluşturulmasına yönelik tedbir/eğitim ve etkinliklerin hayata geçirilmesi	MDR. MURAT KUMRAL	EYLÜL-EKİM
3.1.3	Beslenme Dostu Okul Sertifikasının alınmasına yönelik faaliyetlerin düzenlenmesi	MDR. MURAT KUMRAL	EYLÜL-EKİM
...	Beyaz Bayrak Sertifikasının alınmasına yönelik faaliyetlerin düzenlenmesi	MDR. MURAT KUMRAL	EYLÜL-EKİM
	Alternatif kaynaklarla okul kütüphanesine kitap temin edilecektir.	MDR. MURAT KUMRAL	EYLÜL-EKİM

No	Eylem İfadesi	Eylem Sorumlusu	Eylem Tarihi
	Atık Pil, Sıfır Atık vb. konularda paydaş işbirliği ile etkinlikler planlanacaktır.	MDR. MURAT KUMRAL	EYLÜL-EKİM

Stratejik Hedef 3.3: Okulumuzun yönetsel süreçleri, etkin bir izleme ve değerlendirme sistemiyle desteklenen, katılımcı, şeffaf ve hesap verebilir biçimde geliştirilecektir.

(Okul yönetiminde ve karar alma süreçlerinde paydaşların yer alması, Sosyal, kültürel ve sportif faaliyetlere velilerin katılımı, İlgili sektörler, üniversiteler ve STK'lar ile işbirliği, Eğitim ve öğretim faaliyetlerinin izlenmesi ve değerlendirilmesi, Yönetsel faaliyetlerinin izlenmesi ve değerlendirilmesi, Özdeğerlendirme, İş tanımları, Yetki devri, Amaç ve hedeflerine yönelik risklerin ve risklere karşı önlemlerin belirlemesi, Kurumsal iletişim, Okul internet sayfası, Kayıt ve dosyalama, Kamu hizmet standartları, Okuldaki kurul ve komisyonların çalışmaları gibi konularda göstergeler...)

Performans göstergeleri

Veli toplantılarına katılım oranı %40

Okul internet sayfasının görüntülenme sayısı 1145

Paydaşların karar alma süreçlerine katılımı için gerçekleştirilen faaliyet sayısı 8

Veli memnuniyet oranı %78

No	PERFORMANS GÖSTERGESİ	Mevcut	HEDEF				
		2018	2019	2020	2021	2022	2023
PG.3.1.1	Veli memnuniyet oranı (%)	75	78	85	90	95	100
PG.3.1.2	Çalışan Memnuniyet Anketinden Çıkan İyileştirmeye Açık Alan Sayısı	4	3	1	0	0	0

Eylemler

No	Eylem İfadesi	Eylem Sorumlusu	Eylem Tarihi
3.1.1.	Velilerin görüşlerinin dikkate alındığı bir yönetim anlayışı benimsenecektir.	MDR. MURAT KUMRAL	BÜTÜN SENE
3.1.2	İyileştirmeye açık alanlara yönelik tedbirler alınacaktır.	MDR. MURAT KUMRAL	BÜTÜN SENE

V. BÖLÜM: MALİYETLENDİRME

2019-2023 Stratejik Planı Faaliyet/Proje Maliyetlendirme Tablosu

Kaynak Tablosu	2019	2020	2021	2022	2023	Toplam
Genel Bütçe	17.000	20.000	25.000	30.000	35.000	127.000
Valilikler ve Belediyelerin Katkısı	0	0	0	0	0	0
Diğer (Okul Aile Birlikleri)	42.500	45.000	45.000	50.000	52.500	235.000
TOPLAM	59.500	65.000	70.000	80.000	87.500	362.000

VI. BÖLÜM: İZLEME VE DEĞERLENDİRME

Okulumuz Stratejik Planı izleme ve değerlendirme çalışmalarında 5 yıllık Stratejik Planın izlenmesi ve 1 yıllık gelişim planının izlenmesi olarak ikili bir ayrıma gidilecektir.

Stratejik planın izlenmesinde 6 aylık dönemlerde izleme yapılacak denetim birimleri, il ve ilçe millî eğitim müdürlüğü ve Bakanlık denetim ve kontrollerine hazır halde tutulacaktır.

Yıllık planın uygulanmasında yürütme ekipleri ve eylem sorumlularıyla aylık ilerleme toplantıları yapılacaktır. Toplantıda bir önceki ayda yapılanlar ve bir sonraki ayda yapılacaklar görüşülüp karara bağlanacaktır.